



Les espèces vivantes ne sont pas arrêtées par les limites administratives. Connaissance et protection du patrimoine naturel doivent alors s'envisager à l'échelle des unités naturelles.

Les espèces no entenen de fronteres administratives. El coneixement i la protecció del patrimoni natural s'han de plantejar, per tant, a l'escala de les unitats naturals.

Consciente de ces enjeux, la Fédération des réserves naturelles catalanes a souhaité développer, avec ses partenaires de l'Est des Pyrénées, des travaux transfrontaliers au bénéfice de la flore rare et menacée.

Conscient dels reptes en aquest àmbit, la *Fédération des réserves naturelles catalanes* ha volgut desenvolupar, amb els seus socis de l'est dels Pirineus, un treball transfronterer en benefici de la flora rara i amenaçada.

2012

Flora Cat

Naissance de Floracat : réseau est-pyrénéen de botanistes | Naixement de la xarxa botànica Floracat de l'est dels Pirineus

Sélection d'espèces et harmonisation des protocoles de suivis | Selecció d'espècies i homogenització dels protocols de seguiment

2014

Signature officielle de la charte de partenariat | Signatura oficial de l'acord de compromís

Suivis, échanges de personnel, présentation au grand public avec l'appui du Conseil Départemental 66 | Seguiments, intercanvis, presentació al públic general amb el recolzament del CD 66

2017

Journées techniques avec le monde pastoral, 1ers liens avec les universitaires, formation d'étudiants | Jornades tècniques en l'àmbit agrícola i ramader, primers contactes universitaris, formació d'estudiants

Élaboration et présentation du projet Floralab au programme POCTEFA (accepté) | Elaboració i presentació del projecte Floralab al Programa POCTEFA (acceptat)

2020

floralab

Lancement officiel de Floralab 2020-2022 | Inici oficial de Floralab 2020-2022

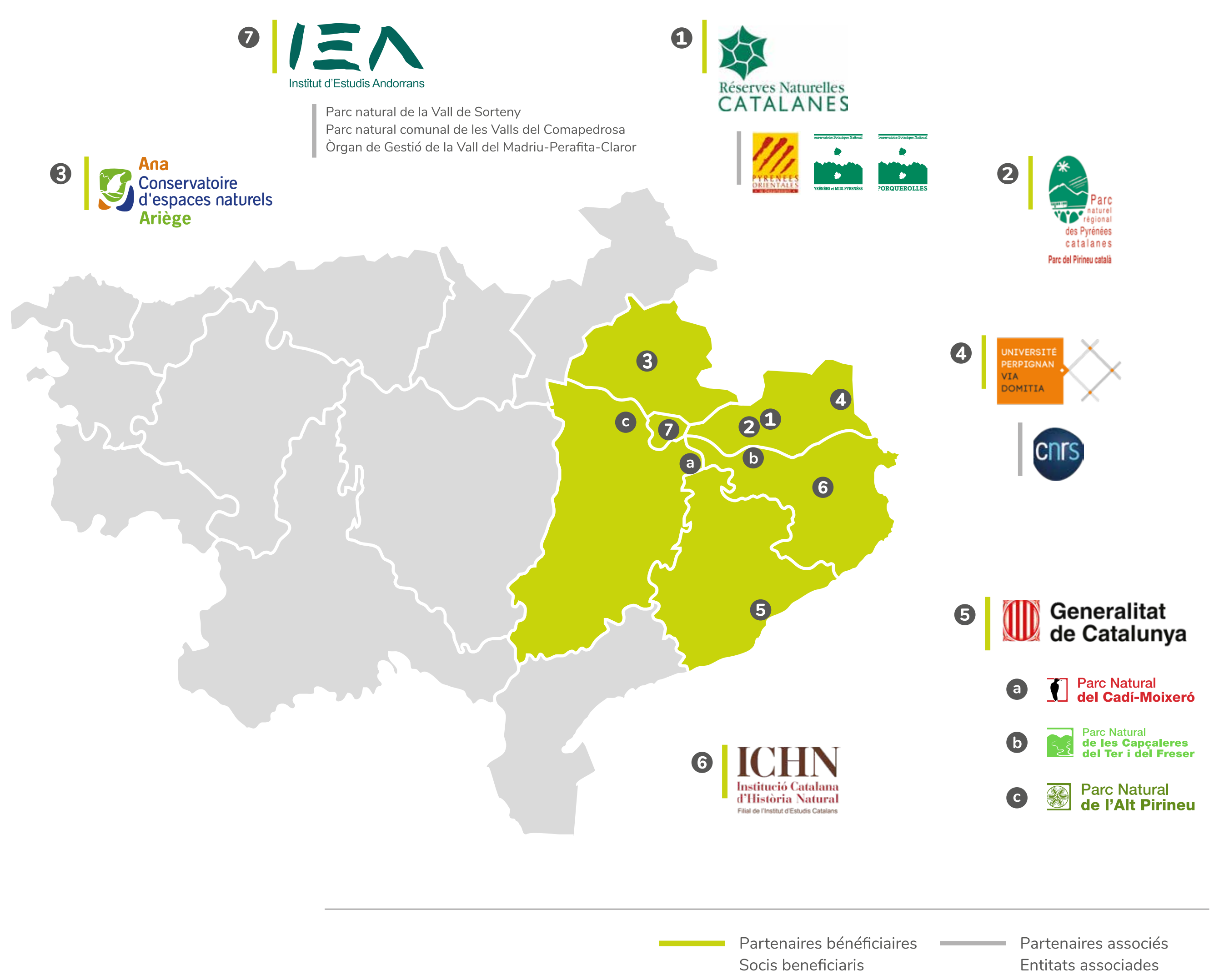
© Oscar Robbag - Arxiv FN del PN Pirineu

## 1 FLORALAB, UN RÉSEAU TRANSFRONTALIER DE LABORATOIRES BOTANIQUES À CIEL OUVERT | FLORALAB, UNA XARXA TRANSFRONTERERA DE LABORATORIS BOTÀNICS A CEL OBERT

Floralab vise à préserver et à faire connaître la flore patrimoniale est-pyrénéenne en fondant et en animant un réseau transfrontalier de laboratoires botaniques à ciel ouvert (LBCO) de l'Ariège à la Catalogne, en passant par l'Andorre et les Pyrénées-Orientales.

Floralab pretén preservar i donar a conèixer la flora patrimonial de l'Est dels Pirineus mitjançant la creació i la dinamització d'una xarxa transfronterera de laboratoris botànics a cel obert (LBCO), des de l'Arieja fins a Catalunya, passant per Andorra i els Pirineus Orientals.

coopération  
cooperació  
innovation  
innovació  
préservation  
preservació  
sensibilisation  
sensibilització  
valorisation  
valorització



OBJECTIF DES LABORATOIRES EN QUELQUES MOTS...  
OBJECTIU DELS LABORATORIS EN POQUES PARAULES...

Un LBCO vise à devenir un lieu de référence pour la connaissance - conservation - gestion - recherche sur des plantes patrimoniales pyrénéennes. Il s'agit de zones d'intérêt botanique majeur bénéficiant d'un programme d'actions sur la flore, défini et concerté entre les différents acteurs concernés, dans le but de préserver et d'améliorer la / les station(s) floristique(s), et d'acquérir les connaissances utiles à leur conservation.

Un LBCO té l'objectiu d'esdevenir un punt de referència pel coneixement - conservació - gestió - investigació en plantes patrimonials pirinenques. Són zones de gran interès botànic, amb un programa d'actuacions sobre la flora, definit i consensuat entre els diferents actors que hi prenen part, amb l'objectiu de preservar i millorar la/les localitat/s florística/ques i aconseguir coneixement útil per a la seva conservació.

## 2 FLORALAB, UN DISPOSITIF SCIENTIFIQUE SENTINELLE TRANSVERSAL ET TRANSFRONTALIER | FLORALAB, UN MECANISME CIENTÍFIC SENTINELLA TRANSVERSAL I TRANSFRONTERER

POUR AMÉLIORER LES CONNAISSANCES ET INNOVER AVEC L'APPUI DE LA RECHERCHE SCIENTIFIQUE | PER MILLORAR ELS CONEIXEMENTS I INNOVAR AMB EL SUPORT DE LA RECERCA CIENTÍFICA



POUR FAVORISER LA COOPÉRATION INTER-PROFESSIONNELLE EN FAVEUR DE LA PRÉSERVATION ET LA GESTION CONCERTÉE DE CETTE FLORE | PER FOMENTAR LA COOPERACIÓ INTERPROFSSIONAL A FAVOR DE LA CONSERVACIÓ I LA GESTIÓ CONCERTADA D'AQUESTA FLORA

- Définition du concept de « laboratoire botanique à ciel ouvert », sélection et cartographie des territoires répondant aux critères de sélection
- Suivis communs et concertés d'espèces floristiques est-pyrénéennes rares et menacées
- Études complémentaires en génétique, sur les caractéristiques pédologiques et sur l'influence des paramètres climatiques
- Outils numériques partagés pour la centralisation et l'analyse des données de terrain

- Definició del concepte de « laboratori botànic a cel obert », selecció i cartografia dels territoris corresponents
- Seguiments comuns i concertats d'espècies florístiques rares o amenaçades de l'est dels Pirineus
- Estudis genètics, edafològics i sobre la influència dels paràmetres climàtics, de caràcter complementari
- Eines digitals compartides per centralitzar i analitzar dades de camp

- Outils d'aide à la prise en compte de la flore par les activités agro-pastorales, sylvicoles et de plein air et édition d'un catalogue d'expériences
- Amélioration de la gestion pastorale en faveur de certaines espèces
- Restauration de zones impactées par les aménagements ou la fréquentation
- Cas de gestion forestière expérimentale, tests de germination *ex situ*

- Eines per ajudar a tenir en compte a la flora en les activitats agroramaderes, forestals i a l'aire lliure, i publicació d'un catàleg d'experiències
- Millora de la gestió pastoral en favor de determinades espècies
- Restauració de zones amb impactes per gestió o freqüentació
- Gestió forestal experimental, tests de germinació *ex situ*

LE RÉSEAU S'INTÉRESSE ACTUELLEMENT À UNE DIZAINE DE PLANTES RARES ET MENACÉES DANS L'EST DES PYRÉNÉES | ACTUALMENT LA XARXA TREBALLA AMB UNA DESENA DE PLANTES RARES I AMENAÇADES A LA PART ORIENTAL DELS PIRINEUS

FOCUS  
Delphinium montanum

>> Seulement 9 secteurs de présence dans la partie orientale des Pyrénées | Només presència en 9 sectors a la part oriental dels Pirineus

>> Certaines populations réduites de -85 % en une quinzaine d'années | Algunes poblacions amb una reducció de -85 % en una quinzena d'anys

>> Perte d'individus mais aussi dégradation de l'habitat de l'espèce (problèmes de surfréquentation touristique dans certaines zones où il faudra canaliser le public, éviter l'arrivée de plantes invasives, etc.) | Pèrdua d'individus però també degradació de l'habitat de l'espècie (problemes d'excessiva freqüentació turística en algunes zones on caldrà ordenar l'ús públic, evitar l'arribada de plantes invasores, etc.)

>> Très petites populations avec possibles problèmes de diversité génétique | Poblacions molt petites amb possibles problemes de diversitat genètica



Xatardia scabra  
© Pere Aymerich



Delphinium montanum  
© Sylvain Abdulak



Pedicularis asparagoides  
© Joseph Garrigue



Botrychium matricariifolium  
© Alain Mangeot



Chrysosplenium alternifolium  
© Josep Parera



Gentiana pneumonanthe  
© Olivia Colas



Maianthemum bifolium  
© Clara Pladevall



Orchis spitzelii  
© Pere Aymerich



Salix lapponum  
© Julien Barrataud



Astragalus penduliflorus  
© floracatalana.net

Espèces endémiques est-pyrénéennes | Espècies endèmiques a la part oriental dels Pirineus

Espèces eurosibériennes ayant leur limite sud de distribution dans les Pyrénées (limites d'aires de répartition) | Espècies eurosiberianes que tenen el seu límit sud de distribució als Pirineus (límits d'àrea de distribució)

Espèces dont la distribution globale est fragmentée (quelques populations très isolées dans les Pyrénées) | Espècies que tenen fragmentada la distribució global (algunes poblacions molt aïllades situades als Pirineus)

Conception graphique / Dessin graphique: Johana Larousse - Juin 2020 / Juny 2020